

## Hand-out Mooi Leven Huis

*“Een leven zoals wij dat zelf ook zouden willen leven.”*



Als ouders van meervoudig beperkte jongeren zijn wij in 2013 gestart met ons initiatief. 27 mensen met een uiteenlopende zorgvraag willen wij een mooie plek geven voor wonen en dagbesteding. Alles moet daar draaien om hen en hun gezin. Eigenlijk zijn het 27 wereldjes verbonden in het eerste Mooi Leven Huis.

Ouders en Stichting Philadelphia Zorg zijn verbonden in een gelijkwaardige samenwerking en zijn gezamenlijk verantwoordelijk voor leven en zorg. Dit betekent dat jij in dienst komt bij Philadelphia Zorg.

### Onze kernwaarden



### En zo vertalen we de kernwaarden in de visie:

- Het Mooi Leven Huis willen we echt samen vormgeven. In een gelijkwaardige samenwerking zorgen vrijwilligers, professionals en ouders dat de bewoners een Mooi Leven krijgen.
- Het aangaan van verbinding met elkaar is daarin belangrijk: het geven en nemen, het gehoord en gezien worden als mens. Dat geldt voor kind, ouder, familie en professional.
- In het Mooi Leven Huis staat het gezin centraal. De bewoners hebben hun eigen studio, eigenlijk een dependance van het ouderlijk huis. De gezinswaarden staan daarin centraal en krijgen gestalte in teams die rondom de bewoners gevormd worden. Er komt dus een 'team Jade' een 'team Luuk', enz.
- We gaan de verbinding met de buitenwereld aan. Vrijwilligers en de wijk zullen een (grote) rol spelen in het wonen en leven in het Mooi Leven Huis.
- Onze dagbesteding, waarin we onze bewoners willen laten fonkelen, zal flexibel worden. De tijden en invulling ervan bewegen mee met onze bewoners.

- De talenten van bewoners, professionals, vrijwilligers en ouders zetten we in, zodat iedereen kan bloeien en we gezamenlijk het best mogelijke thuis voor de bewoners creëren. Dat is het Mooi Leven!
- Veel ligt nog niet vast en willen we samen, al doende, invullen en ontwikkelen. Het blijft een avontuurlijke ontdekkingsreis.

## Praktische informatie

### Het gebouw

- Het huis bestaat uit vier verdiepingen, waarvan de drie woonetages ruimte bieden voor drie groepen van negen bewoners. Er wonen 27 bewoners.
- Elke bewoner heeft een eigen studio met daarin een royale badkamer en een keukenblok. In de studio kan de leefwereld van de bewoner gecreëerd worden en is de zorgprofessional ondersteunend. Op elke verdieping zijn de woonkamer en de keuken samenlevingsruimtes waar de bewoners met de professionals de leefwereld vormgeven.
- Het souterrain is onder andere beschikbaar voor dagbesteding.

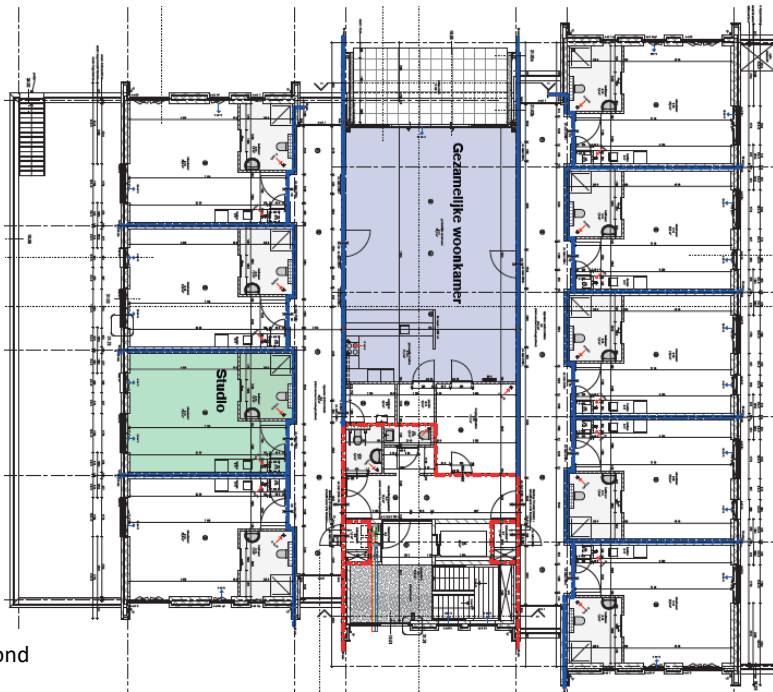
### Arbeidsomstandigheden

- Je gaat een arbeidsovereenkomst aan met Stichting Philadelphia Zorg.
- Er zijn mogelijkheden om een contract aan te gaan tussen de 4-36 uur per week.
- Er zullen leerwerkplekken (BBL) komen voor o.a. zij-instromers (opleiding PBG 4, HBO-V, HBO-SW, MBOV, MMZ, MMZ-VIG en andere zorg-welzijn opleidingen).
- Er zullen nieuwe functies worden ontwikkeld, waar dat passend is.
- Er is behoefte aan o.a. de volgende professionals: verpleegkundige, persoonlijke begeleiders gehandicaptenzorg, verzorgende IG, woonbegeleiders, coaches, activiteitenbegeleiders, wakende wachten.
- Samen met collega's en ouders bied je warme zorg en stimulerende activiteiten aan de bewoners. Met elkaar volg je het ritme van de bewoners en geniet je als zij genieten.
- Je krijgt een salaris volgens de CAO gehandicaptenzorg, en bij onregelmatige diensten krijg je een extra toeslag.
- Verder ontvang je allerlei trainingen om bij en fris te blijven in je vak.

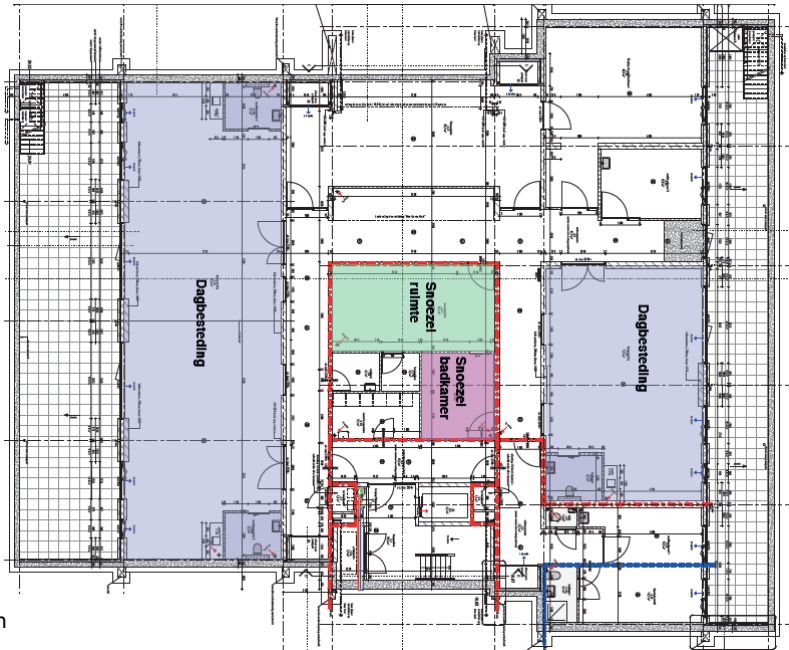
### Zorginhoud

- Er komen 27 bewoners wonen met voornamelijk zorgzwaartepakket 4,5 en 8.
- De bewoners hebben 24 uur per dag zorg nodig.
- Er zal een wakende nachtdienst zijn.
- Dagbesteding is geïntegreerd in wonen.

*Ben je enthousiast? Solliciteer dan via de website. We houden je dan via de mail op de hoogte van de volgende stap. We vinden het fijn om samen met jou op ontdekkingsreis te gaan en het Mooi Leven Huis te realiseren!*



Begane grond



Souterrain